

Brooch
Bouquet

新娘·秘書 | 珠寶捧花技法

何麗玉 編著

Contents

1 捧花基本概念

- 008 ● 捧花的起源與介紹
- 009 ● 捧花的色彩搭配

2 常用工具材料

- 018 ● 常用工具
- 020 ● 常用材料

3 珠寶飾品固定

- 024 ● 無空隙的珠寶飾品
- 025 ● 有空隙的珠寶飾品
- 025 ● 大面積的珠寶飾品
- 025 ● 珍珠的組合固定
- 026 ● 珠寶飾品固定後處理

4 多樣花心製作

- 030 ● 紗布 + 花心
- 030 ● 蕾絲布 + 花心
- 031 ● 多層布料 + 花心
- 032 ● 緞帶布 + 珍珠花心
- 033 ● 以人造花做花心

5 手工布花製作

- 036 ● 雙層手工花瓣
- 037 ● 平針鍛帶花
- 040 ● 燒烤花型
- 042 ● 鍛帶玫瑰花
- 044 ● 特殊玫瑰摺法

6 人造花的使用

- 050 ● 有莖條的小花
- 051 ● 無花托的花頭
- 052 ● 有花托的花頭

7 捧花底座設計

- 056 ● 花托製作
- 058 ● 把手製作
- 061 ● 結合底座

8 捧花作品欣賞

珠寶飾品固定



在珠寶捧花中，珠寶可以是最佳的點綴品，也可以是捧花的主體，全以珠寶飾品完成的捧花璀璨耀目，少量的珠寶則為捧花點綴星閃光芒。固定前，應先剪除飾品的扣頭和別針等部位，方便後續操作。



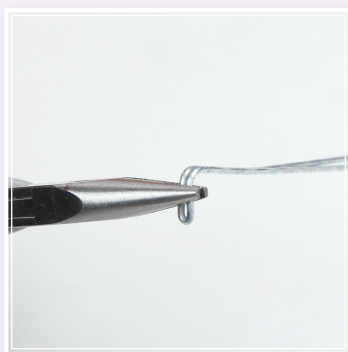
無空隙的珠寶飾品

若使用的珠寶飾品本身沒有空隙，與鐵絲結合時便需要增加一個底座，才能穩固的固定，在此我們用折成小塊的不織布作為底座。

步驟



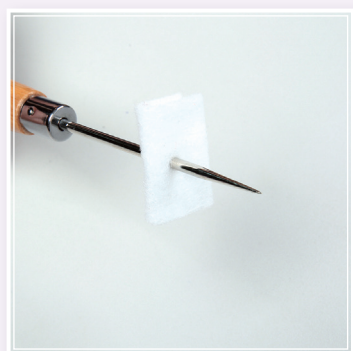
1 取 18 號鐵絲，於中心處對折。



2 利用尖嘴鉗將對折處夾緊，並折彎約 1 公分。



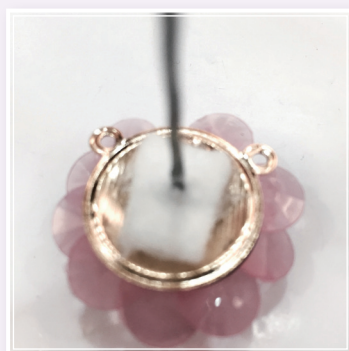
3 取小塊不織布折成方形，尺寸依飾品的大小而定。



4 取尖頭椎穿過不織布，以利後續鐵絲固定。



5 取步驟 2 的鐵絲，彎曲端穿過不織布後固定。



6 將步驟 5 的成品以熱熔膠固定在沒有空隙的飾品上。

有空隙的珠寶飾品

有空隙的珠寶飾品，以鐵絲固定時不需要底座，以鐵絲穿過固定即可。

步驟



1 鐵絲穿過空隙，以平口鉗夾合。



2 熱熔膠固定。

大面積的珠寶飾品

一般小面積的飾品用一根鐵絲固定即可，但大面積的珠寶飾品需要兩個以上的固定點，才能確保穩固，不會因為太重導致不平衡。

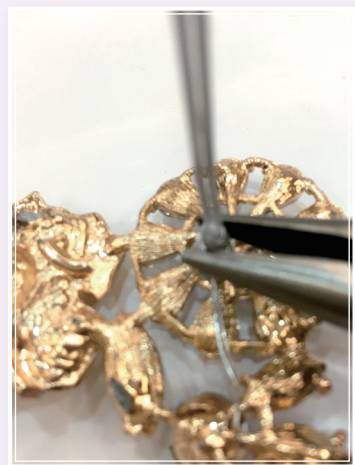
步驟



1 大面積飾品需要兩個以上的固定點，且固定點需對稱。



2 以 28 號鐵絲網綁增加穩固，然後以熱熔膠固定。



3 將不同固定點的鐵絲一起夾緊，再用熔膠加強固定。

珍珠的組合固定

步驟



1 將 22 號鐵絲穿過珍珠，用平口鉗夾緊固定，以此珍珠作為中心點。



2 取 6 顆珍珠以銅線固定，串繞中心珍珠成一個圓。



3 再取小珠鏈分小段以熱熔膠固定上，遮蓋住鐵絲即完成。

珠寶飾品固定後處理

珠寶飾品固定完成後，需要利用紙膠帶做處理，除了美化裝飾外，也避免製作捧花時鐵絲纏繞在一起造成的不便。

步驟



1 有空隙和無空隙的珠寶飾品都固定完成。



2 再以紙膠帶將鐵絲纏繞固定，約 15 ~ 20 公分範圍，即可用於捧花的製作。

捧花作品欣賞







